



**UT-680x**

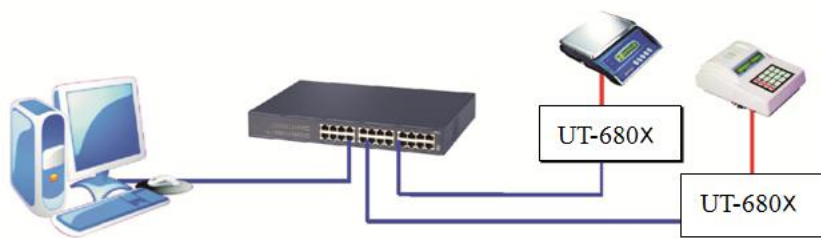
a

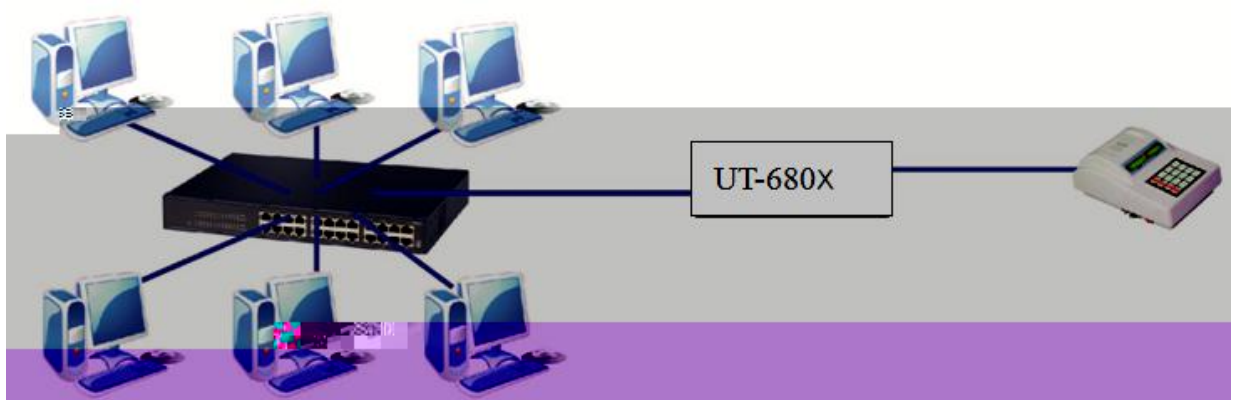
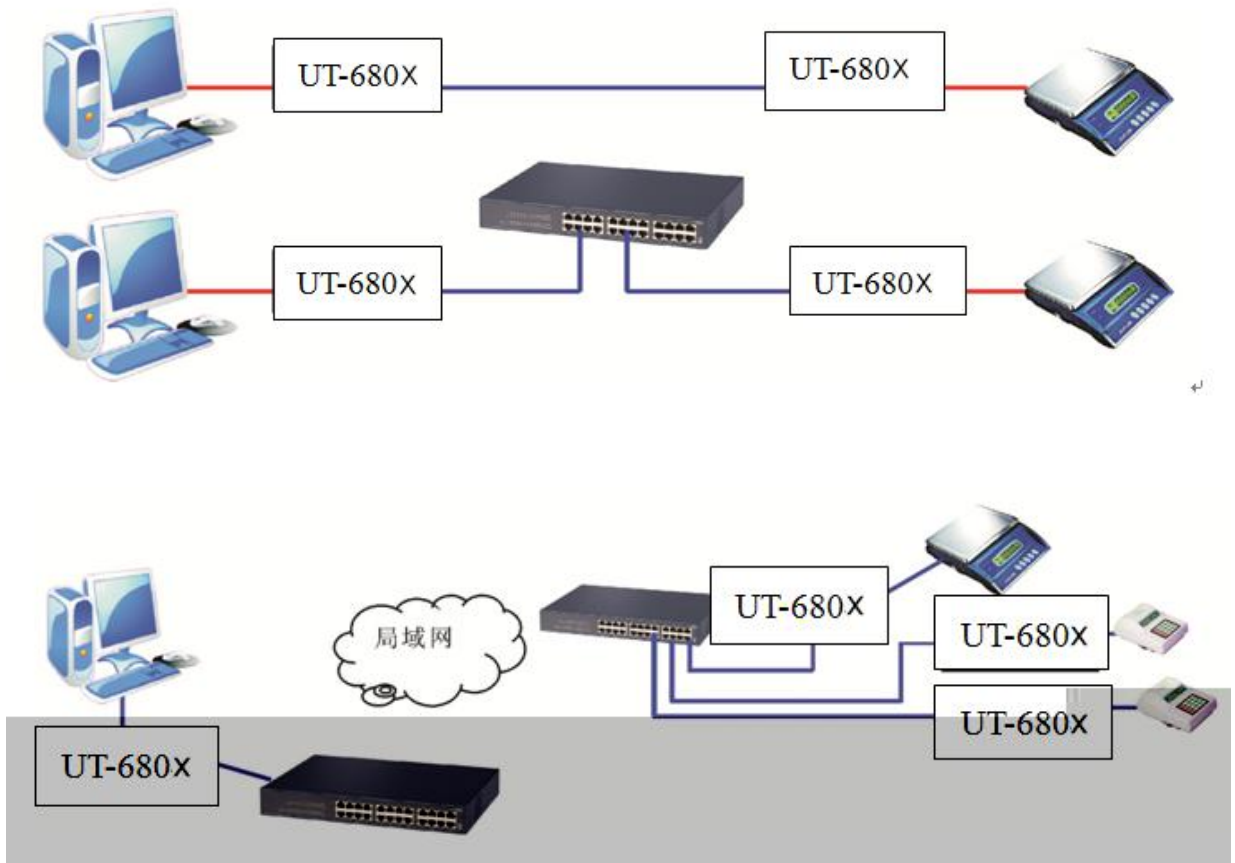


**b**



**c**





a

b LED










- 系统首页
- 系统设置
- 串口设置
- 工作模式
- 状态查询
- 设备管理


a


深圳市宇泰科技有限公司  
UTEK TECHNOLOGY (SHENZHEN) CO., LTD.
admin 退出

- 系统首页
- 系统信息
- 系统设置
- 串口设置
- 工作模式
- 状态查询
- 设备管理

<b>设备信息</b>			
设备编号	UT_6804	维护人员	SZUTEK
设备名称	Serial Server	联系方式	400-1144-149
企业名称	UTEK		
<b>硬件信息</b>			
产品序号	UT-6804	硬件版本	v1.0.1
<b>软件信息</b>			
应用版本	v41.60701_1002	发布日期	2019-09-01
<b>版权信息</b>			
生产企业	深圳市宇泰科技有限公司		
企业地址	深圳市宝安区72区甲申工业园C栋6楼		
联系电话	086-0755-27886063	企业网址	www.szutek.com
<b>时间信息</b>			
运行时间	00:05:55	系统时间	2020-11-18 11:00:49

b













- [系统首页](#)
- [系统设置](#)
- [串口设置](#)
- [工作模式](#)
- [状态查询](#)
- [设备管理](#)

### 串口选择

P1 | P2 | P3 | P4

**串口参数**

别名:  (范围0-20字符)

接口类型:

波特率:

数据位:

奇偶校验:

停止位:

RTS控制:

---

**数据打包设置**

间隔时间:  (0-6000毫秒)

打包长度:  (0-1000字节)

定界符使能:

定界符:  (0-0xff)

定界符处理:

---

**应用选项**

设置应用到所有串口:

d


- [系统首页](#)
- [系统设置](#)
- [串口设置](#)
- [工作模式](#)
- [状态查询](#)
- [设备管理](#)

### 串口选择

P1 | P2 | P3 | P4

**基本设置**

工作模式:

命令协议兼容:

数据协议转换:

监听端口:  (0-65534)

最大连接数:  (0-8)

TCP保活时间:  (0-120分钟)

静止时间:  (0-120分钟, 0为关闭此功能)

---

**应用选项**

设置应用到所有串口:






串口选择

P1 P2 P3 P4

基本设置

工作模式: Remote Pair Master Mode

命令协议兼容: none

数据协议转换: 透明传输

目标IP地址: 0.0.0.0

目标端口: 0 (0-65534)

TCP保活时间: 60 (0-120分钟)

应用选项

设置应用到所有串口:

提交


WOTEK 深圳市宇泰科技有限公司  
UTEK TECHNOLOGY (SHENZHEN) CO., LTD.

admin 退出

串口选择

P1 P2 P3 P4

基本设置

工作模式: Remote Pair Slave Mode

命令协议兼容: none

数据协议转换: 透明传输

本地端口: 0 (0-65534)

TCP保活时间: 60 (0-120分钟)

应用选项

设置应用到所有串口:

提交 取消








WOTEK 深圳市宇泰科技有限公司  
UTEK TECHNOLOGY (SHENZHEN) CO., LTD. admin

串口选择: P1 | P2 | P3 | P4

基本设置

工作模式: MQTT Mode

命令协议兼容: none

数据协议转换: 透明传输

MQTT使能:

应用选项

设置应用到所有串口:

提交 取消

e


WOTEK 深圳市宇泰科技有限公司  
UTEK TECHNOLOGY (SHENZHEN) CO., LTD. admin

串口通信参数

串口	接口形式	波特率	数据位	停止位	奇偶校验	流量控制
1	RS232	115200	8	1	none	Auto
2	RS232	115200	8	1	none	Auto
3	RS232	115200	8	1	none	Auto
4	RS232	115200	8	1	none	Auto

操作按钮: 新增, 删除, 修改, 重置

- [系统首页](#)
- [系统设置](#)
- [串口设置](#)
- [工作模式](#)
- [状态查询](#)
- [串口通信参数](#)
- [网络连接状态](#)
- [串口通信状态](#)

### 网络连接状态

串口	工作模式	IP1	IP2	IP3	IP4	IP5	IP6	IP7	IP8
1	TCP Server								
2	TCP Server								
3	TCP Server								
4	TCP Server								

[刷新](#)

- [系统首页](#)
- [系统设置](#)
- [串口设置](#)
- [工作模式](#)
- [状态查询](#)
- [串口通信参数](#)
- [网络连接状态](#)
- [串口通信状态](#)

### 串口通信状态

串口	Tx Count	Rx Count	Tx Total	Rx Total
1	0	0	0	0
2	0	0	0	0
3	0	0	0	0
4	0	0	0	0

[刷新](#) [清零](#)

f


- 系统首页
- 系统设置
- 串口设置
- 工作模式
- 状态查询
- 设备管理
- 固件升级
- 恢复出厂
- 端口重启
- 系统重启

### 固件升级

警告：升级操作将中断所有通讯，升级过程请勿切断设备电源以免设备损坏！

请选择文件： 未选择文件。

开始

- 系统首页
- 系统设置
- 串口设置
- 工作模式

### 恢复出厂设置



请按“恢复出厂设置”按钮，以恢复设备的出厂默认设置。

恢复出厂设置

- 状态查询
- 设备管理
- 固件升级
- 恢复出厂
- 端口重启
- 系统重启

- 系统首页
- 系统设置
- 串口设置
- 工作模式
- 状态查询
- 设备管理
- 固件升级
- 恢复出厂
- 端口重启
- 系统重启



警告：重新端口操作会重新初始化并清除端口配置参数，中断串口通信以及网络通信，本操作不可逆请谨慎操作！

重启

系统首页

系统设置

串口设置

工作模式

状态查询

设备管理

固件升级

恢复出厂

端口日志

系统用户

### 系统重启



确认要重启设备请按“重启”按钮。

**警告：重启操作会丢弃所有没有保存的配置参数更改，中断串口通信和以太网连接，未传输完毕的数据可能会丢失！**

重启

a) serial\_ethernet\_connector\_CH.exe

IP

b)

c)

→

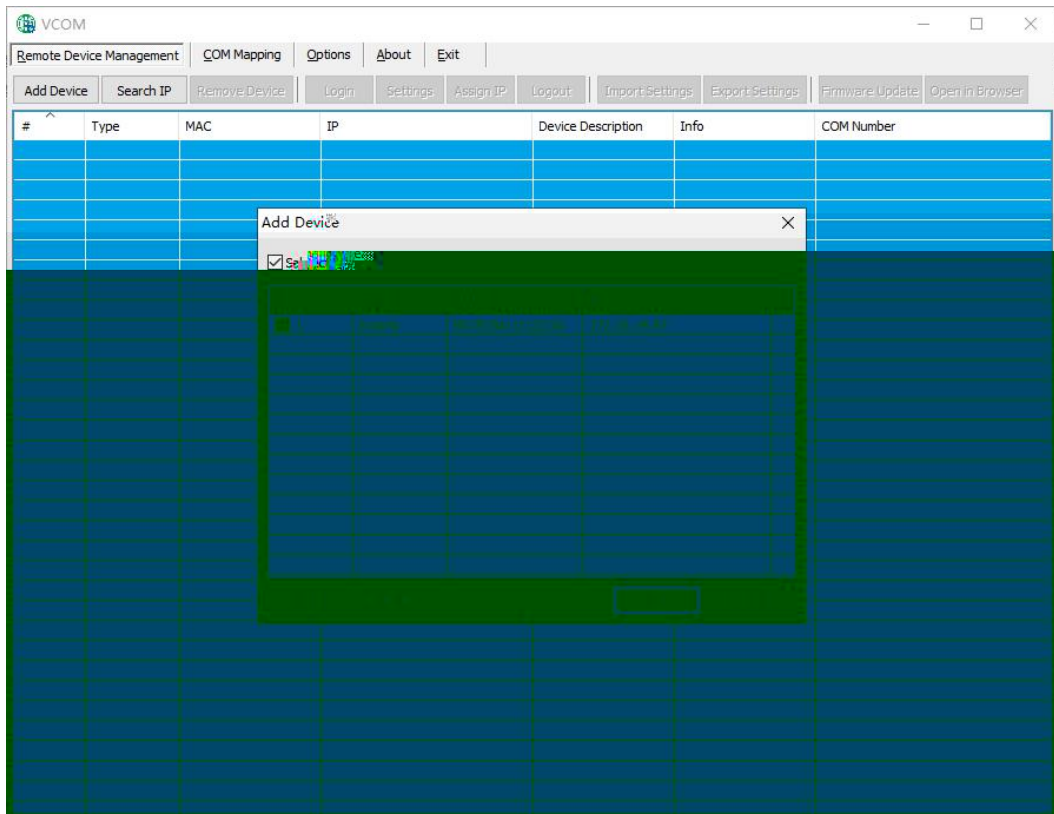
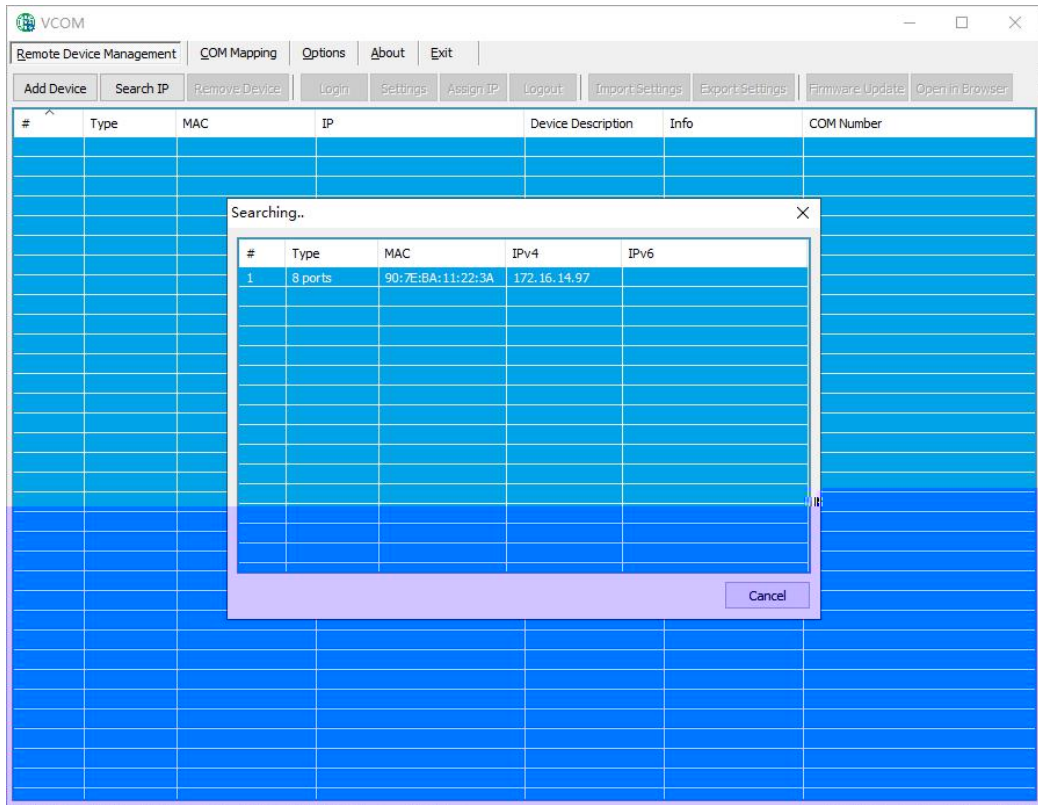
→

d)

e)

f) TCP server

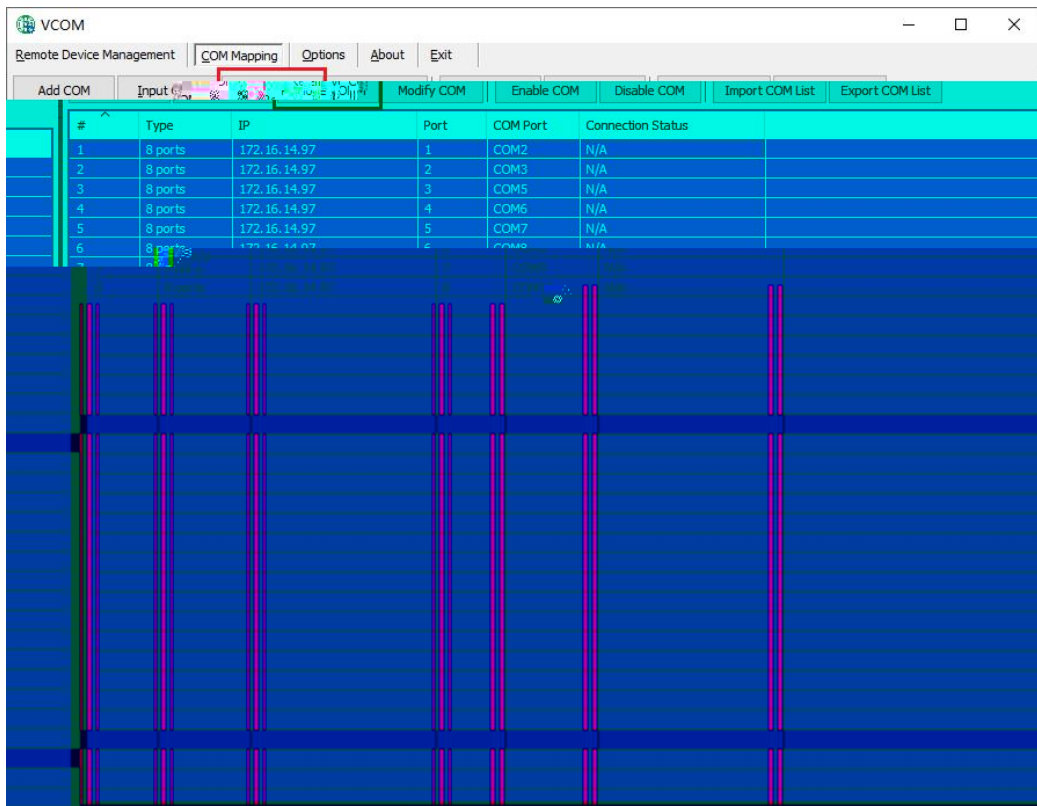
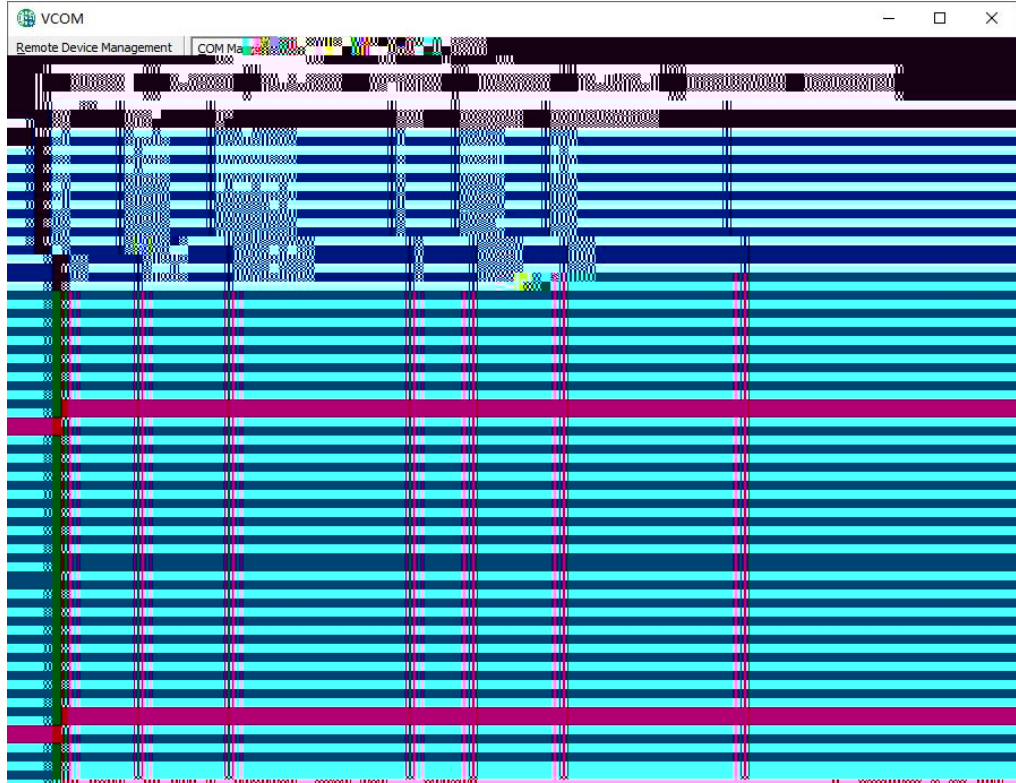


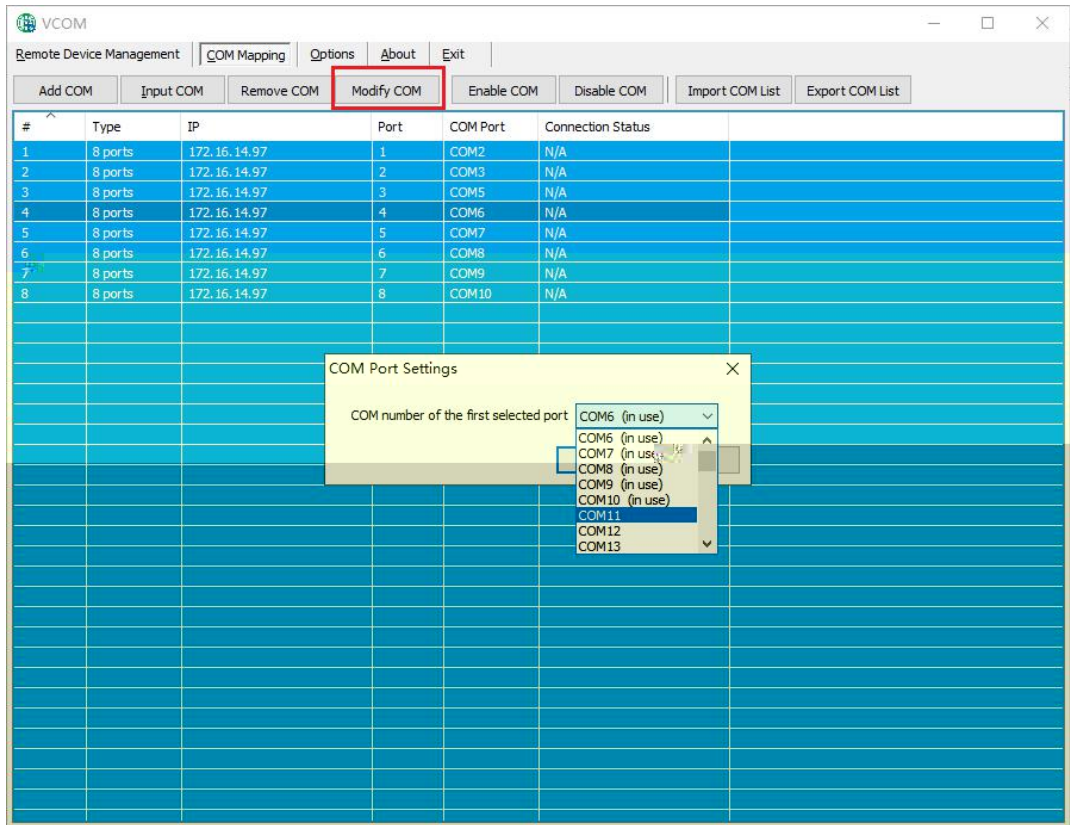










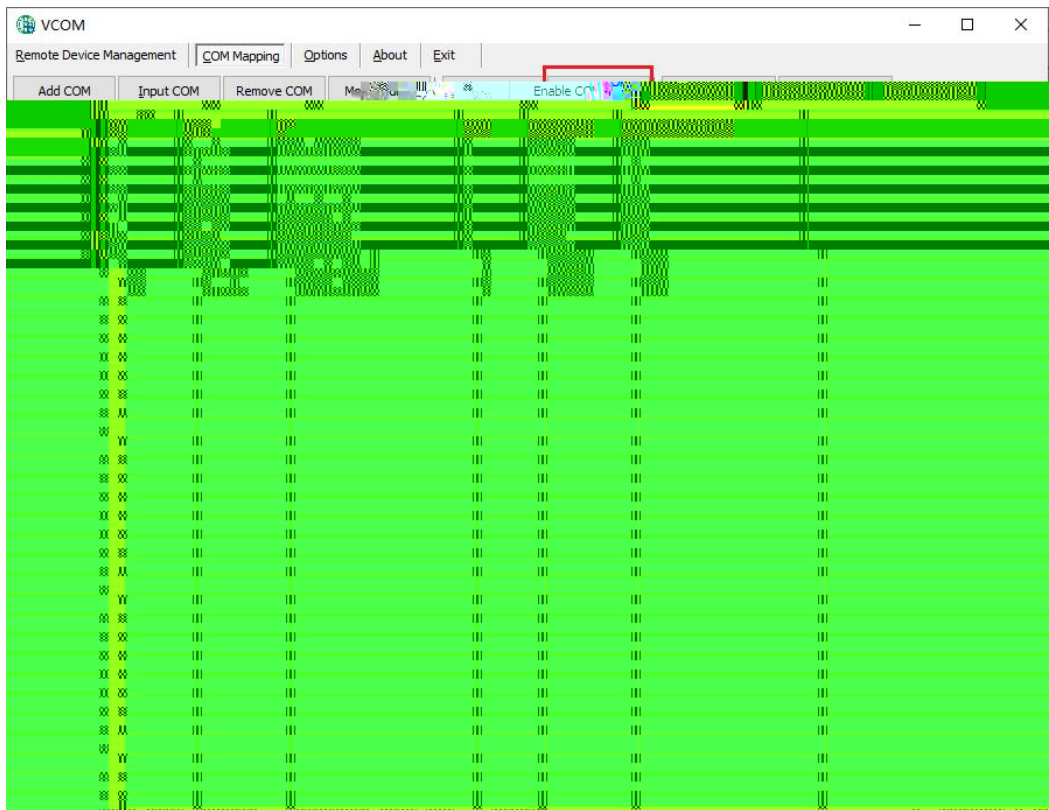


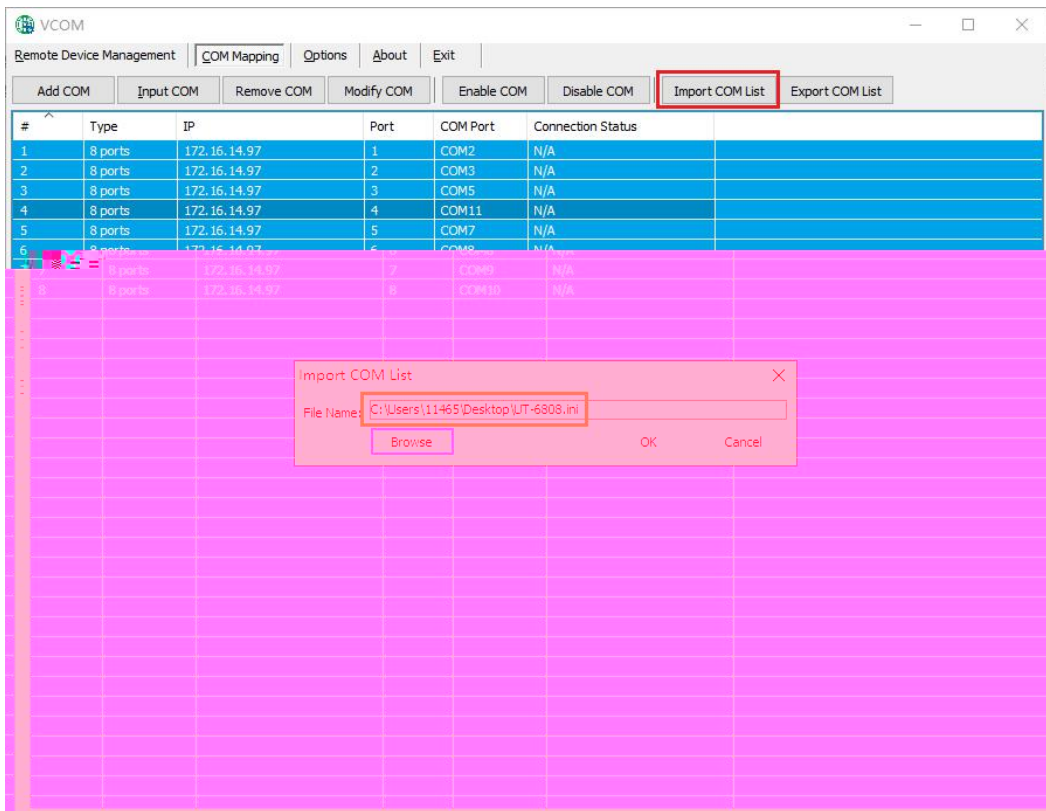
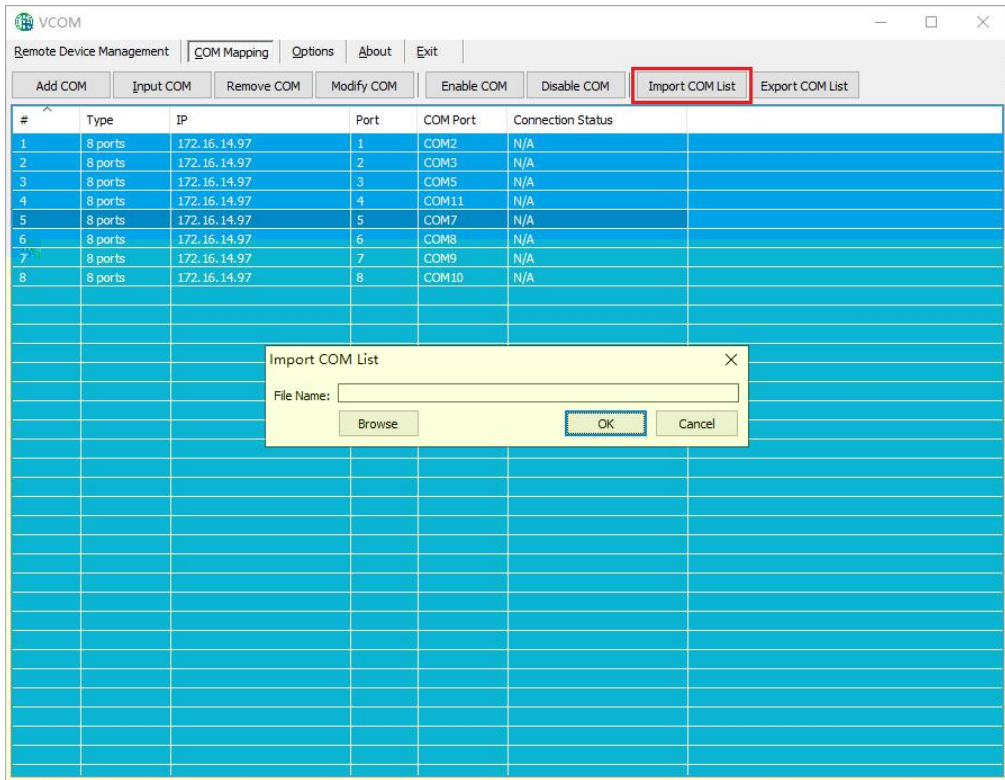
VCOM Remote Device Management

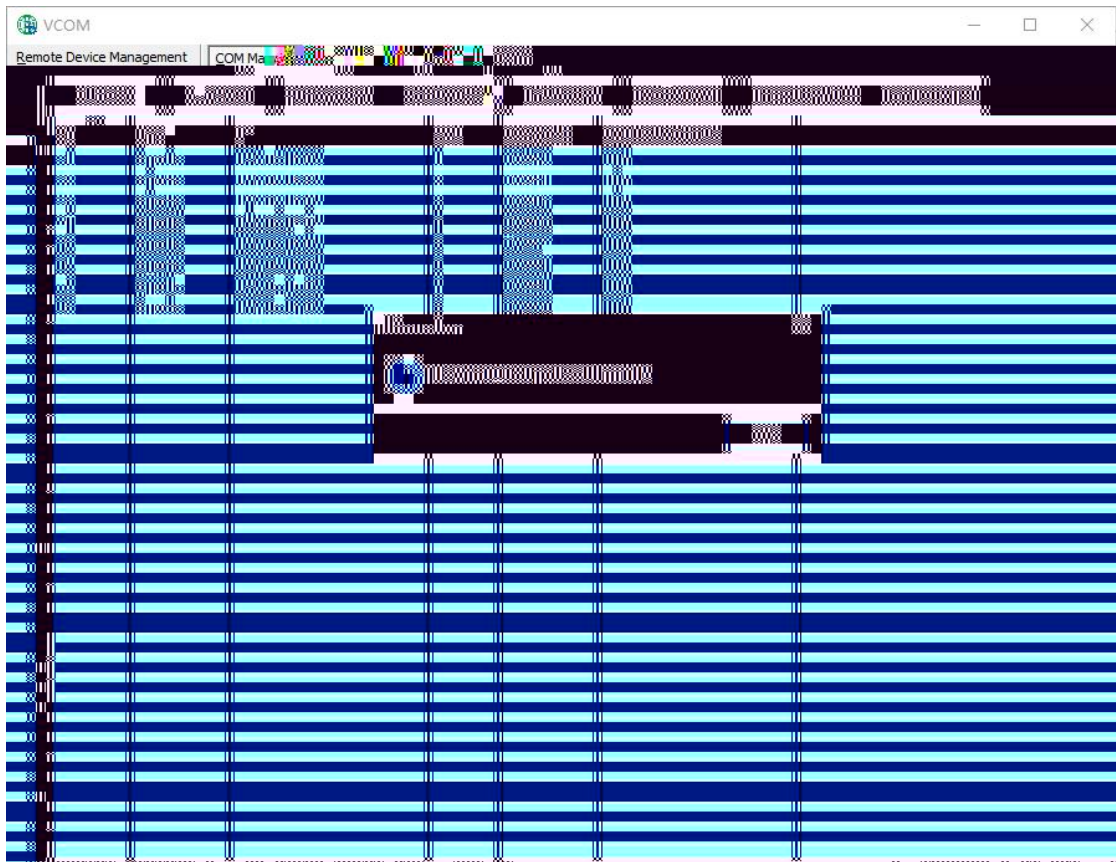
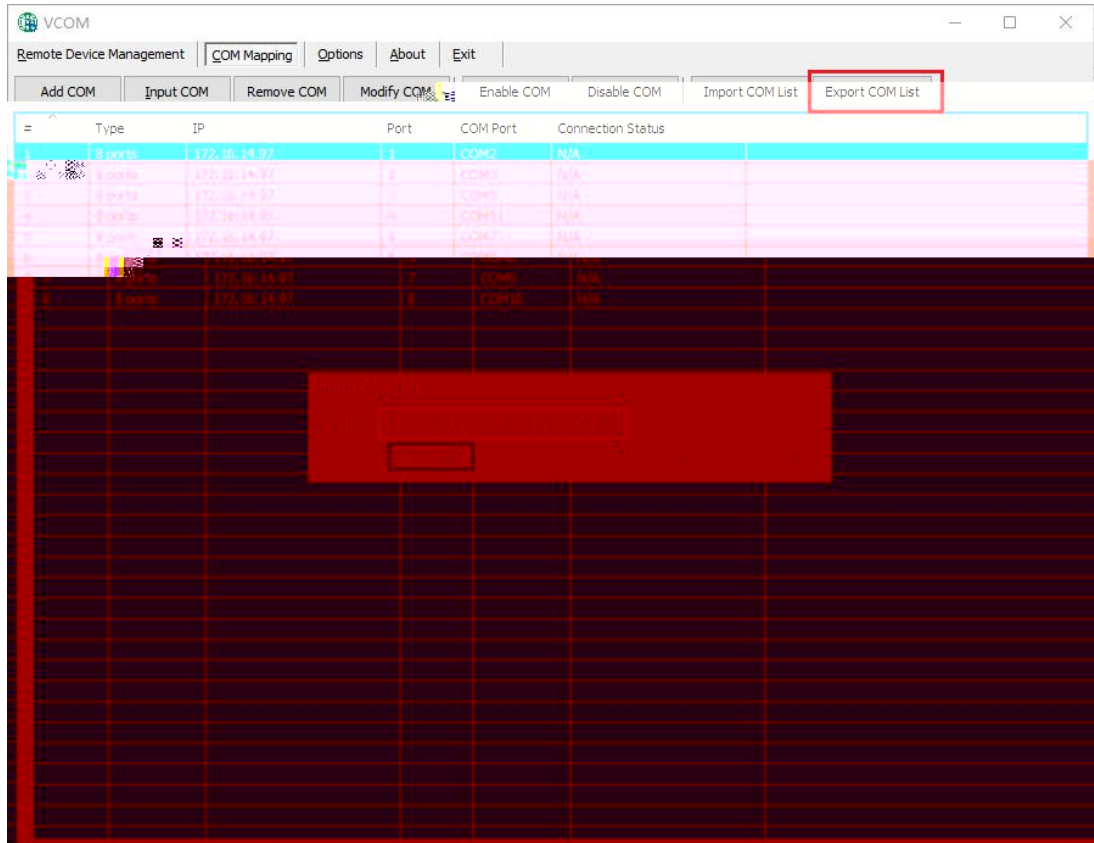
COM Mapping Options About Exit

Add COM Input COM Remove COM Modify COM **Enable COM** Disable COM Import COM List Export COM List

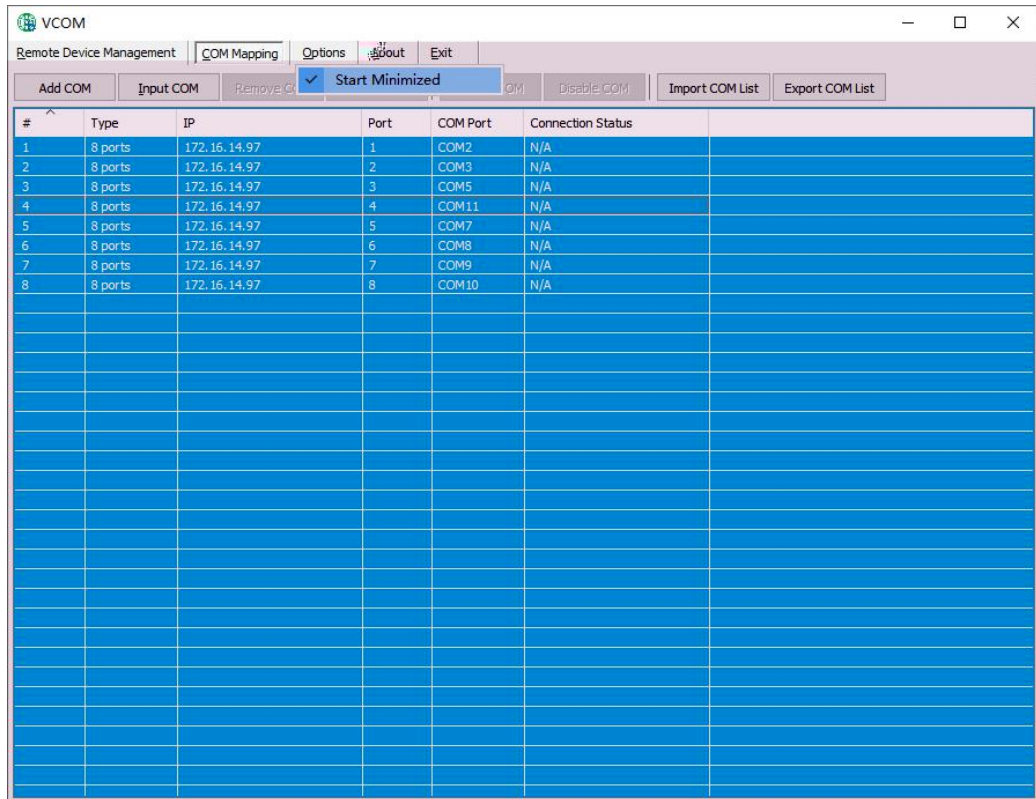
#	Type	IP	Port	COM Port	Connection Status
1	8 ports	172.16.14.97	1	COM2	N/A
2	8 ports	172.16.14.97	2	COM3	N/A
3	8 ports	172.16.14.97	3	COM5	N/A
4	8 ports	172.16.14.97	4	COM11	N/A
5	8 ports	172.16.14.97	5	COM7	N/A
6	8 ports	172.16.14.97	6	COM8	N/A
7	8 ports	172.16.14.97	7	COM9	N/A
8	8 ports	172.16.14.97	8	COM10	N/A



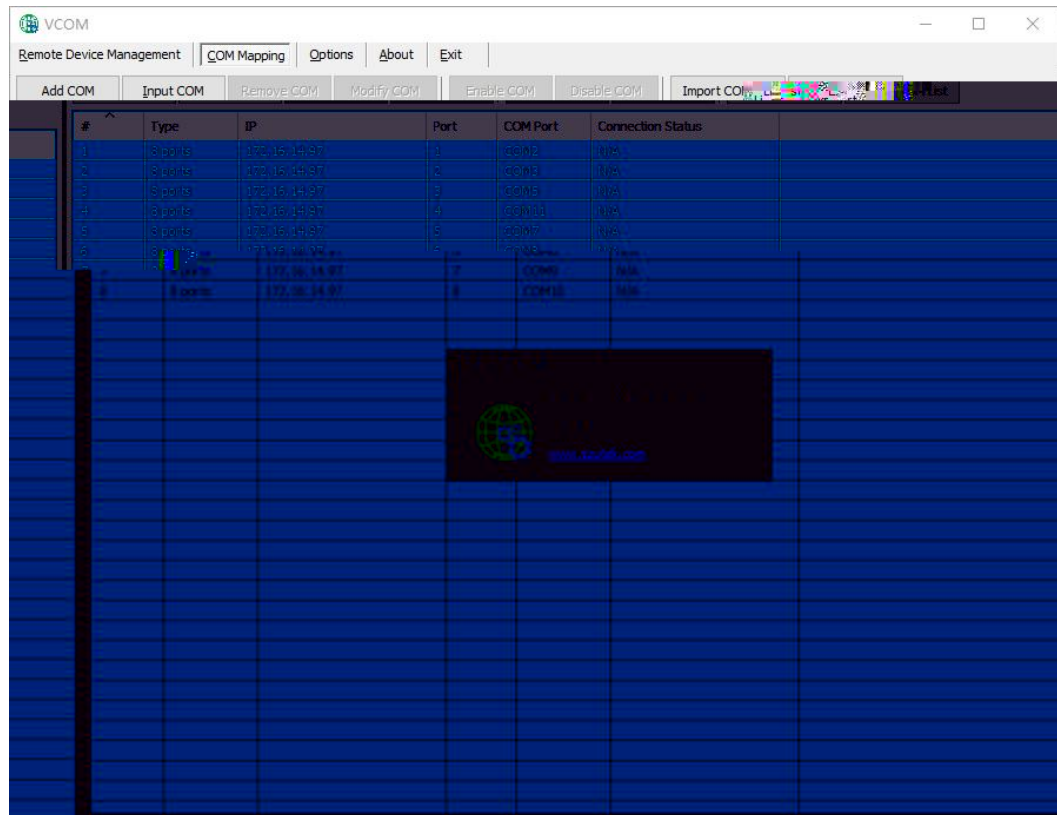




c Options



d About



e Exit